



あなたと町政をむすぶハイブ役

# むぎ 報 広

第151号

2021

2

●発行 牟岐町議会・牟岐町役場 ●編集 広報委員会 TEL.72-1111(代) ●印刷 木村プリントテック  
ホームページアドレス <http://www.town.tokushima-mugi.lg.jp/>



おもな  
内容

○行政報告 (12月議会) .....	2	○阿南税務署から確定申告に関するお	
○議案審議 (12月議会) .....	3	知らせ .....	13
○一般会計予算総額 .....	5	○知って得する! 農業年金 .....	16
○一般質問 (12月議会) .....	6	○地震津波避難訓練の報告について	17
○税金・保険料等がコンビニ、スマホ		○放送大学2021年4月入学生募集 ..	18
アプリでお納めいただけるようにな		○フロン排出抑制法の改正について	19
ります .....	12	○牟岐町不妊治療費助成事業について	20
		○海が吠えた日 .....	21

皆さんの  
声を  
町政に

# 町長行政報告(要旨)



おさむ ますとみ 町長 枅富 治

今年には新型コロナウイルス感染症が感染を拡大しており、イベント・行事の開催は、ほぼ中止、延期となつていきます。

総務課関係では、牟岐町防災情報システム事業は、屋外拡声子局設備、親局、移動系設備などの整備を終え、今月中には完了予定です。

10月26日に、防衛省中国四国防衛局へ、米軍低空飛行に係る要望活動を、徳島県、三好市、那賀町、海陽町とともに実施し、同局が11月24日～27日まで、牟岐町役場屋上で、米軍低空飛行の実態把握のため、現地

調査を行いました。建設課関係では、過疎対策事業町道川長線改良工事は10月30日に測量設計完了。11月12日に工事発注をしております。

産業課関係では、牟岐町事業継続給付金は、11月末で、220件の申請を受け付けており、コロナの影響を受けた事業者に向けて、一定の支援になったと認識しております。なお、受付期間は引き続き令和3年1月31日までとなっております。

チャレンジ支援事業では、4回の募集を行い審査の上、18件の申請について採択をしております。採択を受けた事業者には、支援金を活用してコロナの影響を乗り越えて、事業展開をしていたべくことを期待しています。感染拡大防止設備等支援事業では、11月末で、61件の申請があり、内容を確認

の上、事業実施の承認をさせていたいただいています。承認を受けた事業者は、それぞれ対策を進めており、感染対策が実施できていると思えます。

漁業関係では、例年であれば9月以降イセエビ漁が始まりますが、水揚げが多い時期に、コロナの影響により価格が低迷したことで、漁業者は大きく影響を受けています。高級食材は、外食産業の消費状況に左右される可能性が高く、今後の動向を注視していく必要性があります。

農業関係については、現時点では比較的コロナの影響は少なく、助かっていますが、11月に収穫した「実生ゆず」は、JAにより、約2・6トンをフランスへ輸出のため、玉のまま業者に販売しましたが、コロナの影響により、現状、輸出は難しい状況と聞いています。ただし、傷のついた玉については、加工して町内のスーパー等で販売しており、ふるさと納税の返礼品としても、登録を予定していま

す。

地方創生室関係では、新型コロナウイルス感染症対応地方創生臨時交付金に関する、事業費の執行率は、11月30日現在、25・6%です。子育て支援事業や図書館感染症予防事業など、既にも100%予算の執行済のものもあります。コロナ感染拡大の状況を見ながら実施しなければならぬ事業など様々ですが、可能な限り、予算の執行に努めていきたいと思えます。

「ふるさと会」については、コロナ感染拡大の状況が悪化し、発足に至っていません。現在、書面により関西の方々へ、今月20日の発足に向け、準備をしているところとです。

牟岐人アプリについては、アップル・グーグルとも、準備完了ですが、牟岐ふるさと会の発足に併せて、アプリのリリースをしたいと思っております。

最後に、旧海部病院については、11月県議会定例会において、「新型コロナウイルス感染症の軽症者、無

症状者の宿泊療養施設」として、12月24日から運用を開始するの方針が示され、その前日の23日には、牟岐町から要望していました「見学会」が開催される運びとなりました。

また、地元海部郡選出の重清議員からの「旧海部病院のアフターコロナを見据えた活用」に関する県議会代表質問に対し、知事から「旧海部病院に『新たな息吹を吹き込む』ことによりアフターコロナにおける新たな『地方創生のモデル』を県南の地から生み出せるよう、全力を傾注して参る」とのご答弁がなされたところとです。

これに呼応し、牟岐町としても、旧海部病院が牟岐町の「にぎわい創出の拠点」、さらには、「県南振興の核」となるよう、町内関係団体の皆様の御協力を頂きながら、県とともに、積極的に取組んで参ります。

# 12月定例議会の

## 議案の内容と審議

定例議会が12月8日から11日まで開かれ、開会日に町長の行政報告後、条例の改正5件、補正予算5件、その他2件の提案説明が行われ、令和元年度各会計の決算6件を認定。  
再開日には7名の議員が一般質問に立ち論議がなされ、その後、各議案を審議、町長提出の議案12件と議員提出の発議2件が可決された。

### 決算認定

9月議会にて行政常任委員会に付託された、6議案について、審査の結果、認定すべきものと委員長から報告された。

◎令和元年度牟岐町簡易水道事業会計決算認定  
(原案認定)

◎牟岐町防災会議設置条例の一部を改正する条例  
防災会議の委員のうち「消防長」と限定していたところを「海部消防組合の職員のうちから町長が任命権者と協議のうえ委嘱する者」に改める一部改正  
(原案可決)

◎牟岐町介護保険条例の一部を改正する条例の一部を改正する条例  
地方税法の改正による延滞金及び還付加算金の割合等の見直しに伴う改正。  
(原案可決)

### 補正予算

◎令和2年度牟岐町一般会計補正予算  
歳入歳出、7千858万9千円を追加し、歳入歳出予算の総額を37億5千955万3千円とするもの。  
(原案可決)

◎令和2年度牟岐町簡易水道事業会計補正予算  
中央配水池建設に伴う用地取得に関する費用で、資本的支出の建設改良費で600万円を追加するもの。  
(原案可決)

### その他

◎工事請負契約の変更  
令和元年度牟岐町防犯情報システム整備事業の工事請負契約の金額を増額変更するもの。  
(原案可決)

◎物品購入契約の変更  
消防ポンプ自動車の購入で、仕様書を変更したことにより、物品購入契約の金額を減額変更するもの。  
(原案可決)

◎令和2年度牟岐町介護保険特別会計補正予算  
令和3年1月1日施行の個人所得課税の見直しにより、意図せざる影響や不利益が生じないようにするため、国民健康保険税の軽減判定基準を見直す改正。  
(原案可決)

### 条例

◎令和元年度牟岐町後期高齢者医療特別会計決算認定  
(採決の結果、原案認定)

◎令和元年度牟岐町介護保険特別会計決算認定  
(採決の結果、原案認定)

◎令和元年度牟岐町青少年健全育成センター特別会計決算認定  
(原案認定)

◎令和元年度牟岐町国民健康保険特別会計決算認定  
(採決の結果、原案認定)

◎令和元年度牟岐町一般会計決算認定  
(採決の結果、原案認定)

議

案

審

議

歳入歳出に170万円を追加し、予算総額を8億1千10万6千円とするもの。介護保険制度改正に係るシステム改修。

(原案可決)

◎令和2年度牟岐町後期高齢者医療特別会計補正予算

歳入歳出に129万3千円を追加し、予算総額を1億423万3千円とするもの。

後期高齢者医療広域連合負担金の追加とシステム改修による費用。

(原案可決)

### 質 問 (要旨)

(多くの議員発言がありました。したが、紙面の都合上、一部を掲載しています。)

問 藤元議員

栄養塩濃度調査の委託先と内容は。

答 田中産業課長

委託先は漁業組合で、河

口で真水のところ、海水が混ざるところ、沿岸部を調査し、5年間のデータを取る。

問 藤元議員

中央配水池の耐用年数と耐震化は。

※配水池 消毒した浄水を一時的に貯留し、配水量を調整する施設

答 大谷水道課長

耐震化を含め、耐用年数を40年と考えている。

### 意見書 (要旨)

◎安全・安心の医療・介護の実現と国民のいのちと健康を守るための意見書

提出者 藤元 雅文

賛成者 森 定雄

新型コロナウイルス感染症対策の教訓を経て、国民のいのちと健康、暮らしを守るためにも、そして新たなウイルス感染や大規模災害などの事態の際に経済活動への影響を最小限に抑え込

むためにも、医療・介護・福祉、そして公衆衛生施策の拡充は喫緊の課題です。私たちは、国民が安心して暮らせる社会実現のために、下記の事項を要請します。

1 今後も発生が予想される新たな感染症拡大などの事態にも対応できるよう、医療、介護、福祉に十分な財源確保を行うこと。

2 公立・公的病院の統合再編や地域医療構想を見直し、地域の声を踏まえた医療体制の充実を図ること。

3 安全・安心の医療・介護提供体制を確保するため、医師・看護師・医療技術職・介護職等を大幅に増員すること。

4 保健所の増設・保健師等の増員など公衆衛生行政の拡充を図ること。ウイルス研究、検査・検疫体制などを強化・拡充すること。

5 社会保障に関わる国民負担軽減を図ること。

### 決 議

◎老朽化したゴミ焼却施設問題の早期解決を求める決議

提出者 横尾 政明

賛成者 平山 尚道

賛成者 喜田 俊司

賛成者 堀内 隆弘

現在稼働しているゴミ焼却施設の耐用年数については、通常は30年毎に改築とされる施設であり、この件に関して、町議会定例会でも各議員が質問していたが、いまだにこの問題が進展していない。

築後40年以上経過している現施設は、いつ故障してもおかしくない状況であり、トラブル等での停止や、処理が困難となれば、徳島市内の廃棄物処理業者に頼らなければならなくなる。しかし、その処理施設が容量オーバーになれば、他県の業者に依頼することになる。その場合、自治体との合意

が必要となり、あくまで緊急避難的な措置として永続することにはならない。と説明を受けている。

ゴミ焼却施設には毎年、老朽化等の要因で修繕費用等の予算計上をしているうえ、このような事態になれば、さらなる予算措置が必要になり財政悪化に陥ることとなる。

令和元年に統一地方選挙が牟岐町でも行われ、桁富新町制と議会も新体制となり、改めて、この問題について、海部郡衛生処理事務組合より意見を求められ、議員間で審議を重ねた。結果、現地改築案を含め賛成多数であった。なお、処理方法にあたっては、健康被害がなく環境に配慮した施設になるように求める等の意見もあった。

また、美波町議会、海陽町議会より「海部美化センターの改築に係る要望書」が議長あてに提出され、両議会でも幾度となく新たな候補地の検討もされたことが伺え、海部郡衛生処理事務組合には、海部郡全体に

係る喫緊の課題であることから、建設地にこだわらず早期解決を求めるものである。

# 臨時議会

11月26日に開かれ、次の議案審議を行いました。

# 専決処分

◎令和2年度牟岐町一般会計補正予算  
町道川長線改良工事に500万円を追加するもの。  
(原案承認)

# 条例

◎牟岐町職員の給与に関する条例の一部を改正する条例  
人事院勧告に伴い、期末手当を引き下げるもの。  
(原案可決)

## 令和2年度一般会計の予算総額は 37億5955万3千円になりました。

### 12月補正は、7858万9000円の追加です。(原案可決)

歳入予算の主なもの	金額	内 容	
	450,000円	地方譲与税	森林環境譲与税(追加)
	495,000円	国庫支出金	新型コロナウイルスワクチン接種体制確保事業費補助金
	2,299,000円	県支出金	生活バス路線維持確保補助金
	1,752,000円		農山漁村未来創造事業(冷凍庫導入事業)
	63,666,000円	繰越金	繰越金
	2,896,000円	諸収入	森林整備センター分収造林費用(追加)
	4,700,000円	町債	過疎債(地域情報化基盤設備整備更新)

歳出予算の主なもの	金額	内 容	
	7,918,000円	地域バス交通振興支援費補助金(運行費・車両購入費)	
	6,743,000円	老人保護措置費(追加)	
	496,000円	新型コロナウイルスワクチン接種体制確保事業(システム改修)	
	2,896,000円	森林整備センター分収造林事業(冷谷山モノレール)	
	2,882,000円	農山漁村未来創造事業(漁協冷凍庫導入)	
	9,500,000円	イノベーション人材集積拠点創出事業(モラスコ牟岐工事業)	
	20,000,000円	かんば残土処理場用地購入費	
500,000円	海の総合文化センター建築設備定期調査委託料		

※森林環境譲与税 温室効果ガス排出削減目標の達成や災害防止を図るため、森林整備等に必要な地方財源を安定的に確保する観点から創設され、客観的な基準により譲与される森林環境譲与税は、町が、それぞれの地域の実情に応じて森林整備及びその促進に関する事業を幅広く弾力的に実施するための財源として活用されます。

※イノベーション人材集積拠点創出事業 「新機軸」人材の集積を目指し、レンタルオフィス(サテライトオフィスやコワーキングスペース)の日常的に交流する拠点を整備することにより、地域コミュニティと連携したワークショップイベントを行う等、参加者の交流を促し、にぎわいの場をつくり、コミュニティの成熟と成果還元を図る。さらには、新たな起業の創出を狙う。

### 賛否の分かれた議案(各議員の賛否)

議案	議員名	一	横	平	喜	堀	森	藤	榎	結果
		山	尾	山	田	内	元	谷		
		稔	明	道	司	弘	雄	文	千重子	
議案第49号	令和元年度牟岐町一般会計歳入歳出決算認定	/	○	○	○	○	○	×	○	認定
議案第50号	令和元年度牟岐町国民健康保険特別会計歳入歳出決算認定	/	○	○	○	○	○	×	○	認定
議案第52号	令和元年度牟岐町介護保険特別会計歳入歳出決算認定	/	○	○	○	○	○	×	○	認定
議案第53号	令和元年度牟岐町後期高齢者医療特別会計歳入歳出決算認定	/	○	○	○	○	○	×	○	認定
発議第5号	安全・安心の医療・介護の実現と国民のいのちと健康を守るための意見書(案)	/	○	×	○	×	○	○	○	可決
発議第6号	老朽化したゴミ焼却施設問題の早期解決を求める決議(案)	/	○	○	○	○	○	×	○	可決

※ 議長 ... / 賛成 ... ○ 反対 ... ×

議

案

審

議

問

子どもはぐくみ医療の  
自己負担の見直しについて

答

子どもに関する  
医療費の助成拡充を図る



かしたに ちえこ 議員  
榎谷 千重子

**問 榎谷議員**  
現在、わが国は、長期的な少子高齢化社会となっており、子どもの数は年々減り続けている。  
子どもの数が減り続ける要因の一つには、子育てにお金がかかりすぎる。子育て世代の負担が大きすぎる。子育てが、要因の一つと考えられる。

このような現状を踏まえ、多くの自治体では、子育て世帯の負担を軽減するため、あるいは、子どもの生命・健康を守るため、子どもにも関する医療費の助成の拡充を図ってきている。

問

骨髄移植ドナー  
助成事業の創設について

答

取り組んでいきたい



さだお 議員  
もり 定雄

**問 森議員**  
白血病などで骨髄バンクからの移植を望んでいる人が全国には数多くいる。  
令和2年10月現在、日本骨髄バンクのドナー登録者数は全国で約53万人で、そのうち徳島県内の登録者は

治体では、子育て世代の負担を軽減するために、あるいは、子どもの生命・健康を守るため、子どもに関する医療費の助成を図ってきている。町が負担する場合、試算すると、年間150万円前後必要となるが、助成拡充を図る。

問

骨髄・末梢血管細胞の提供者の負担軽減や骨髄等を提供しやすい環境を目指して、ドナー登録者が骨髄移植を実施した場合、ドナーとドナーを雇用する事業所に対して助成金を交付する事業で、徳島県内では現在1自治体が助成を行っている。  
徳島県下での移植実績としては、多い年で9件もあったが、多くは2、3件であり、1市町村あたりの必要な予算は件数が少ないため、それほど大きくはないと思われる。

答

ドナー登録者が実際にドナーとなって骨髄液を提供することは、かなり確率が低いことであり、町内で年間に何例も該当することはないと考えられるが、経済的な不安を解消することでドナー及びドナー登録者の増加を図り、骨髄移植の環境を整えることは、一人でも多くの患者さんの命を救う有効な手段と考えられるため、今後、牟岐町でも助成事業に取り組んでいきたい。

2千494人となっているが、さまざまな要因から実際に移植を受けられるのは登録患者の約6割程度に留まっている。  
要因の一つとしては、ドナーの健康上の問題の他、ドナー登録から提供まで長期間必要で、休業補償がなまま長い時間拘束されなければいけないことが大きな負担になっている。  
都道府県、市町村において、骨髄バンクドナー助成事業を導入する団体が増えつつあるが、牟岐町として骨髄バンクドナー助成事業の導入についてどう考えているのか。

**答 榎谷議員**  
日本骨髄バンクが実施する骨髄バンクのドナー登録者数を増やすことを目的とするとともに、白血病の血液疾患の治療に必要な

問

牟岐の子ども達と  
事業者を結びつけ支援を

答

現状は事業者の環境整備に

支援・推進が重要



きだ しゅんじ 議員  
喜田 俊司

問 喜田議員

コロナ禍の影響で、様々な学校行事が中止や延期、縮小開催となっている。これにより、児童や生徒達の学習や運動に対する意欲も薄れている。

観光協会によるイセエビ釣りの催しや先生や保護者が企画した、野外体験活動の事例もある様に、例えば、体験が可能なあんどん作りや紙すき、SUPやカヌー、釣りや炭窯等の事業者と子ども達を結びつけ、事業者への売り上げ補助や活性化につながるようなコロナ対策の企画を、牟岐町の支援

策として取り組めないか。

答 枅富町長

提案は有り難いが、町長部局として、今、実施することは、事業者が体験の受け入れを整えるための環境整備に支援を推進するのが重要と捉え、感染拡大防止設備等支援事業等、各種事業者支援を実施している。

答 峯野教育長

学校では、感染予防対策を徹底し、代替行事等創意工夫し取り組んでいる。授業時数の確保問題や、コロナ感染拡大を踏まえると、現時点で積極的に体験活動を進めることは、適切でないと考えます。提案は有り難いが、コロナ感染症の収束が見通せない中、子ども達や事業者、

地域の方々の安全・安心の問題、学校の状況や負担を考えると、進んで企画に取り組むことは難しい。



イセエビ釣り



にぎわい産業祭

問

大雨の後の漁港内の  
ゴミ被害対策について

答

解決策はないが、

地域課題とし、検討を行う

問 喜田議員

大雨や台風の通過後、各漁港内に、枯草や流木等が流入し、港内がゴミで埋め尽くされることがある。

港の中がこのような状態になると、船舶を使用する漁業者はエンジン機内やスクリューにゴミが巻き付き、船舶の移動が困難となり、就労できない。毎年、発生し、困っている。

現状の対応は、発生時に現場職員が駆け付け、状況確認し、漁業者が回収を行う。運搬処理等は県が行う。処理費用等は町が負担することとなっている。いつ発生するかわからない自然の被害だが、事前対策は殆ど行われておらず、事後対応となっている。漁業者に負担がかかっている。防護柵用の網を、港の入口に据え、流入を防ぐ対策

答 枅富町長

この被害は、港の機能を著しく低下させ、県の対応だけでは困難となっている。町としては、漁業者への負担を理解しているが、解決策はない。

今後は地域課題とし、県や両漁協との情報を共有し、検討する案件と考える。



港のゴミ

問

地域の活動や  
イベントの再開に向けて

答

感染状況を注視し進める



ひらやま なおみち 議員  
平山 尚道

問 平山議員  
コロナ禍により、町内の行事・イベント・集まりが激減し、人とのつながりが薄れてきている。

21世紀の現代、人々が健康を保つための一番の秘訣として「人とのつながり」が挙げられており、社会の中でどれだけの人々とつながり合い、自分がどれだけ信頼されているのか、ソーシャル・キャピタル（社会関係資本）が、人々の健康、寿命に大きく影響している。春時期とは異なり、自粛していた活動やイベントを、どのように対策し、開催し

ていくかのフェーズにきているが、今後の取り組みや支援について伺う。  
①人が集まる施設・拠点への支援について  
②各種行事やイベントの再開に向けた支援について

答 榎富町長

①観光施設や交流施設では、「徳島県新型コロナウイルス感染症拡大防止に関する条例」に基づき感染防止を徹底の上「とくしまコロナお知らせシステム」のQRコードを提示し開館している。  
教育委員会関連のスポーツ施設では、現在制限を外しており、文化センターでは収容人数50%以下を基準にしている。今後も感染状況を注視しながら進め

る。

②町民皆様の意向により、ガイドラインを守りながら、イベント等を再開する際は、マスクや消毒液などの消耗品は、各実行団体等で対応していただき、検温器などについては、貸出を検討している。



「ねこぐるま」ワークショップ



波止の家

問

災害時の福祉避難所について

答

県および近隣市町との  
協力関係の構築を検討

問 平山議員

福祉避難所の対象者として想定されているのは、法律上「要配慮者」となり、災害時において高齢者、障がい者、乳幼児や妊産婦、傷病者、内部障がい者、難病患者等が定義される。現在、指定されている福祉避難施設は、海部老人ホーム、特別養護老人ホーム緑風荘、介護老人保健施設和楽の3箇所であり、本町の対象者数を考えると増やす必要がある。

平時より対象者の現状を把握することが大事であり、また、入所型福祉施設や医療機関などと協定を結び、物資、器材、支援人材、移動手段を確保するなどの課題があるが、今後、どのように取り組むのか。

答 榎富町長

福祉避難所は、一般の避難所生活が困難と判断した場合には、必要性の高い者から優先的に移送する二次的な避難所と位置付けるもの。本町では、市宇ヶ丘学園の保健室等に対応する福祉避難室を設置する。  
福祉避難所は、福祉避難室で対応困難な要援護者を対象とし、入所可能な指定の3施設で対応。また、町内で対応が困難な場合、県及び近隣市町並びに関係団体との協力関係の構築を検討していく。

※福祉避難所

避難行動要支援者等が介助・医療的ケアなどの必要な生活支援が受けられるなど、安心して生活ができる体制が整備され、主として要配慮者を滞在させるために必要な居室が可能な限り確保された施設。



**問** 町財産の利活用や処分等を検討しては

**答** 状況に応じ利活用処分を検討し実行している



よこお まさあき 議員  
横尾 政明

**問** 横尾議員  
町財源確保手段として、土地建物の利活用や処分等を事前に検討し、準備すべきではないか。  
また、財産目録の管理や再更新等の整備は。

**答** 榎富町長  
「牟岐町活性化・公共施設跡地検討委員会」を開催し、東部保育所は借地のため、建物を除却して所有者にお返しし、旧牟岐小学校は、中村地域活性化センターとして、旧河内小学校は、河内地域活性化センターとして利活用されている。

**問** 「牟岐人アプリ」の運営状況は

**答** 「牟岐ふるさと会」の発足待ち



ほりうち たかひろ 議員  
堀内 隆弘

**問** 堀内議員  
我が町で開発された「牟岐人アプリ」の利用者数と今後の運営計画はどのようになっているのか。

**答** 榎富町長  
現時点で、いつでもリリースできる状況になっているが、「牟岐ふるさと会」の発足待ちの状態になっている。

既に既存のSNSを活用している市町村の状況をお聞きすると、管理が難しいという実情もあるようなので、既存のSNSのアカウトを待たずに「牟岐人アプリ」をSNSの代わりにしたい。

**問** 議会動画配信へ向けて

**答** 議長と協議したい

**問** 堀内議員  
全国で議会内容の配信が進み、今では、YouTubeでの配信も盛んに行われている。

**答** 榎富町長  
日中、議会傍聴ができない方や、傍聴時の3密を避けるためにも本町でも検討の時期がきているのではないか。

**答** 榎富町長

牟岐町では、定例会等を広報誌及びホームページにおいて掲載するなどして、皆様へ周知を行っている。議員のご質問のとおり、インターネット配信している自治体もある。導入するとなると映像編集、データ管理等の運営負担と設備に関する経費が新たに必要となり、設備、配信方法によりメリット、デメリットがある。この案件については、議会運営に関することなので、議長と協議したい。



健康管理センター



牟岐人アプリ QRコード



牟岐町PR動画 QRコード

問

焼却場の建て替え

その後の協議は

答

慎重に協議を重ねたい



ふじもと まさふみ 藤元 雅文 議員

とした、衛生組合決定から、やがて4年になる。その後のような協議がされているのか。

① これまで何回、どのような協議、方針で議論がされてきたのか。

② 他町は、建て替え位置について、どのような主張をしているのか。

③ 地球的規模での環境汚染、温暖化が進行しており、ゴミを集めて焼くという、今までのような処理方法は改めるべきでは。

④ 情報を共有するため、衛生組合での議事録の公表などすべきでは。

答

榎富町長

コロナ禍であるが、協議を繰り返し、最善の方法、方向を見出したい。

負担割合、建て替えの順

番についても、主張すべきことは主張していく。

① 定例会、全協などで5回。全協で4回、建て替えについて集中審議をしてきた。

② 両町とも、前町長のときに、現地が一番適地で候補地は用意できないとの報告をしている。

③ 何種類かのうち、どれが良いのか検討することになっている。

④ 現時点で考えていないが、衛生組合で協議する。



ゴミ焼却場

問

減免申請の周知を

答

確定申告時 声掛けする

問

藤元議員

コロナ禍、様々な影響が出ているが、国保や介護保険などの減免申請数が少ない状況だ。

3割減収であれば該当し、減免申請の期限は、来年3月31日なので、まだ間に合う。2月中旬から住民税の申告が始まるので、直接伝える機会があるのではないかと。

答

宮内税務会計課長

広報にも減免申請について掲載しているが、確定申告時、国保の減免要件に該当しそうな場合は、声かけをし、介護保険、後期高齢者医療保険についても担当課と相談するよう案内する。

問

いじめの実態と取り組みについて

答

認知件数はゼロである

問

藤元議員

いじめの子と、いじめられる子だけの問題ではない。知っていても知らないふり、見て見ぬふりをする子が大きい。本町の事態と取り組みは。

答

峯野教育長

上半期は、小・中学校とも認知件数はゼロである。各学校で「いじめ防止基本方針」を策定し、様々な取り組みを行っている。「いじめはどの学校でも、どの子どもでも起こりえる」と認識し、学校への支援や保護者への対応に努める。

### 議会の動き

(11月)

26日 第3回臨時議会

(12月)

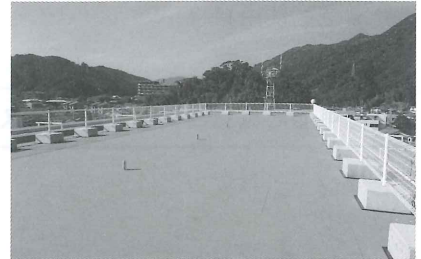
2日 全員協議会  
議会運営委員会  
8日 第4回定例町議会  
議会運営委員会

(12月)

10日 議会運営委員会  
11日 第4回定例町議会  
20日 徳島県女性議員ネットワーク(仮称)第1回会合  
23日 旧徳島県立海部病院見学会  
25日 広報編集委員会



### 旧徳島県立 海部病院改修 見学会



徳島県女性議員ネットワーク(仮称)

### 編集後記

2020年は、新型コロナウイルスに翻弄された一年になってしまいました。

幸い本町での感染者は出ていませんが、宿泊業、飲食業、サービス業を中心に大きな経済的打撃を受けました。また、運動会や文化祭など、本町にとっては大事な催しものを中止にしたり、縮小せざるを得ない事態となりました。

現在、第3波の感染が拡がりつつあり、有効なワクチン、薬の開発が待たれますが、まだまだ終息には時間がかかりそうです。

この広報が届く頃には、明るいニュースが流れていることを願うばかりです。

## 令和3年度より税金・保険料等が コンビニ、スマホアプリでお納めいただけるようになります

令和3年度より、税金・保険料等の納付場所がこれまでの銀行、郵便局、役場に加えて、コンビニ及び、スマホアプリでもお納めいただけるようになります。

### 対象税目・料金

- ・ 税 金 ( 町県民税、軽自動車税、固定資産税、国民健康保険税 )  
\* 町県民税の給与所得等に係る特別徴収分はご利用いただけません。
- ・ 保 険 料 ( 介護保険料、後期高齢者医療保険料 )
- ・ 公営住宅使用料
- ・ 水 道 料 金

### 納付可能になるコンビニエンスストア等

- ・ セブン-イレブン
- ・ ローソン
- ・ ファミリーマート
- ・ ミニストップ
- ・ デイリーヤマザキ  
等

### 納付可能になるスマホアプリ

- ・ PayPay
- ・ LINE Pay 請求書支払い

- \* 納付書の記載金額が30万円を超える場合はコンビニ、スマホアプリでは納付できません。
- \* LINE Pay請求書支払いについては、水道料金のみ納付書の記載金額が5万円を超える場合、ご利用いただけません。
- \* 原則、納付期限を過ぎた納付書については、コンビニ、スマホアプリでは納付できません。
- \* コンビニ収納導入に伴い、納付書の色が例年の青色、赤色から紫色、橙色に変わります。

### 【お問い合わせ先】

( 税金、コンビニ収納関係 )	牟岐町役場税務会計課	0884-72-3410
( 介護保険料・後期高齢者医療保険料 )	牟岐町役場健康生活課	0884-72-3417
( 公営住宅使用料 )	牟岐町役場住民福祉課	0884-72-3414
( 水道料金 )	牟岐町役場水道課	0884-72-0152

## 浄化槽の維持管理は「一括契約」をご利用ください

浄化槽を利用する方には「保守点検」「清掃」「法定検査」が義務付けられていますが、個々に管理するのは手間がかかります。

そこで、維持管理の『一括契約』をご利用ください。海部郡浄化槽一括契約協議会との「一括契約」は、海部郡に営業所を置く保守点検業者と検査機関が窓口になり、浄化槽の保守点検と法定検査をまとめて契約するものです。

個別に依頼するわずらわしさが解消する上に、適正な維持管理をご提供いたしますので、安心して使い続けることができます。また、協議会では、維持管理費を口座振替でまとめてお支払いをいただくことで、維持管理費の合計額から「500円の継続割引」を実施しています。

なお、業者によっては、「一括契約」を取り扱っておりませんので、詳細は協議会事務局又ご契約の保守点検業者にお問い合わせください。

### 【お問い合わせ先】

海部郡浄化槽一括契約推進協議会  
事務局 徳島県環境技術センター  
電話 088-636-1234

## 阿南税務署から確定申告に関するお知らせ 確定申告会場のご案内

所在地	阿南市富岡町滝の下4番地4 阿南税務署（3階大会議室）
設置期間	令和3年2月16日（火）～ 3月15日（月）（土・日及び祝日等を除く。）
受付時間	8：30～16：00 【相談開始は9：00から】
ご注意	<ul style="list-style-type: none"> <li>① 確定申告会場への入場には「<b>入場整理券</b>」が必要です。</li> <li>② 確定申告会場設置期間前は、申告相談を行っておりません。</li> <li>③ 駐車場が大変混雑しますので、極力、公共交通機関をご利用ください。</li> <li>④ ご来場の際は、密を避けるため、できる限りお一人でお越しください。</li> </ul>

※ 申告書はできるだけご自分で作成していただき、お早めに提出してください。

## 阿南税務署から確定申告に関するお知らせ スマホやパソコンでご自宅から申告ができます！

### ① 「国税庁ホームページ」へアクセス

税務署に行く手間が  
かかりません！

確定申告期間中は **24時間**いつでも利用  
できます！（メンテナンス時間を除く。）



スマートフォンで  
所得税の確定申告書  
が作成できます！



確定申告書の  
作成はこちら  
から！！



### ② 申告書を作成

画面の案内に従って入力すれば、税額などが自動  
計算され、簡単・便利に作成することができます。

### ③ 申告書を提出 申告書の提出方法は2通りあります。

#### ① 国税庁ホームページから e-Tax で送信

送信方法は2通りあります。  
（詳しくは右側をご覧ください。）

#### ② 印刷して郵送等で提出

プリンタをお持ちでなくても、コンビニ等のプリント  
サービスを（有料）を利用すれば、印刷できます。

### e-Tax の送信方法は2通り

#### ① マイナンバーカード方式

用意するものは、次の2つ

○マイナンバーカード

○マイナンバーカード対応のスマートフォン

又は ICカードリーダライタ

#### ② ID・パスワード方式

用意するものは、次の2つ

○ID（利用者識別番号）

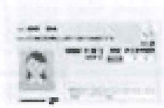
○パスワード（暗証番号）

ご利用に当たっては、税務署で交付を受けた「ID・  
パスワード方式の届出完了通知」が必要となります。

マイナンバーカードを取得していただくと、メッセージ  
ボックスから申告内容や税務署からのお知らせを確認でき  
るようになり、e-Tax をより便利にご利用いただけます！

※ ID・パスワード方式はマイナンバーカードが普及す  
るまでの暫定的な対応です。

マイナンバーカードの早期取得をお願いいたします。



## 阿南税務署から確定申告に関するお知らせ 確定申告会場への来場を検討されている方へ

感染リスク軽減のため以下の取組を行っておりますので、ご理解とご協力をお願いします。

### ◎入場整理券が必要です

確定申告会場の混雑緩和のため、確定申告会場への入場には、「入場整理券」が必要です。  
入場整理券の配付方法には、2通りあります。

#### ① 確定申告会場で 当日 配付

入場整理券の配付状況に応じて、後日の来場をお願いする場合がありますので、ご了承ください。  
配付状況は国税庁HPから確認できます。

#### ② オンラインで 事前 発行（来場を希望される日の2営業日前までに発行してください。）

LINE アプリで国税庁公式アカウントを友だち  
追加してください。



友だち追加はこちらから！

### ◎感染症対策のお願い

来場の際は、**マスク**を着用していただき、入場の際の**検温**の実施にご協力をお願いいたします。  
37.5 度以上の発熱が認められる場合等は、入場をお断りさせていただきます。

### ◎来場の際は、次の書類を必ずお持ちください。

- ① 源泉徴収票などの申告書作成に必要な書類
- ② マイナンバーカード等の本人確認書類

マイナンバーの記載は、申告書を提出  
する際、毎回必要になります。



## 阿南税務署から確定申告に関するお知らせ 税務相談などに関するお問い合わせについて

申告に関するご質問や必要な書類の確認などは、お電話で問い合わせることができます。  
最寄りの税務署にお電話いただきますと、自動音声によりご案内しておりますので、相談内容に応じて  
該当の番号を選択してください。

◎阿南税務署 (電話) 0884-22-0414

- ・ 所得税及び復興特別所得税、贈与税、消費税及び地方消費税の確定申告に係るご質問やご相談 ⇒ 『0番』
- ・ 確定申告以外の国税に関する一般的なご相談やご質問 ⇒ 『1番』
- ・ 阿南税務署からのお尋ねや納付に関するご相談など ⇒ 『2番』
- ・ 消費税の軽減税率制度に関するご質問やご相談 ⇒ 『3番』

### 税務職員を装った不審な電話にご注意ください!

税務署や国税局の職員を名乗り、年金・マイナンバー制度アンケートや年金受給調査と称して、年齢や家族構成、年金の受給状況、また、預金残高や口座情報などについて聞き出そうとする事例が発生しています。

このような電話は、詐欺事件につながる可能性がありますので、ご注意ください。  
不審な電話があった場合には、即答を避け、相手の所属部署、氏名、電話番号を確認した上で一旦電話を切り、税務署にお問い合わせください。



## 阿南税務署から確定申告に関するお知らせ 社会保障・税番号(マイナンバー制度)について

税務署へご提出いただく令和2年分の所得税等の確定申告書には、マイナンバー(個人番号)の記載と、本人確認書類の提示又は写しが必要になります。(e-Taxで申告の場合は、本人確認書類の写しの添付は必要ありません。)

### 本人確認書類

#### ◆マイナンバーカード(個人番号カード)をお持ちの方は

- マイナンバーカードだけで、本人確認(番号確認と身元確認)が可能です。
- ご自宅等からe-Taxで送信すれば、本人確認書類の提示又は写しの提出が不要です。

#### ◆マイナンバーカード(個人番号カード)をお持ちでない方は

##### 番号確認書類

《ご本人のマイナンバーを確認できる書類》

- 通知カード ※1
- 住民票の写し又は住民票記載事項証明書 (マイナンバーの記載があるものに限ります。)

などのうちいずれか1つ ※2

##### 身元確認書類

《記載したマイナンバーの持ち主であることを確認できる書類》

- 運転免許証 ● 公的医療保険の被保険者証
- パスポート ● 身体障害者手帳
- 在留カード ● などのうちいずれか1つ

+

※1 「通知カード」は廃止されていますが、通知カードに記載された氏名、住所などが住民票に記載されている内容と一致している場合に限り、引き続き番号確認書類として利用できます。

※2 平成30年1月以降、一部の手続きについて、番号確認書類の提示又は写しの添付を省略することができます。詳しくは国税庁ホームページをご覧ください。

国税に関する  
マイナンバー制度の  
最新情報

最新情報は、国税庁ホームページ「社会保障・  
税番号制度(マイナンバー)」をご覧ください。

国税庁 マイナンバー 検索



# 申告・納税の期限及び振替納税について


## 申告と納税は期限内に！

令和2年分の確定申告・納期限	納税は便利な振替納税をご利用ください【振替日】
所得税及び復興特別所得税・贈与税 <b>3月15日(月)</b> 消費税及び地方消費税 (個人事業者) <b>3月31日(水)</b>	所得税及び復興特別所得税 <b>4月19日(月)</b> 消費税及び地方消費税 (個人事業者) <b>4月23日(金)</b>







<https://www.nta.go.jp>  
 詳しくは、国税庁ホームページへ 国税庁 で 検索


- ※ 振替納税は、「預貯金口座振替依頼書兼納付書送付依頼書」を提出していただくだけで、ご指定の預貯金口座から振替日に自動的に納税が行われます。  
 納税のために金融機関又は税務署に向向く必要もなく、預貯金残高を確認しておくだけで納付手続きを済ませることができる、大変便利で確実な納付方法ですので、ぜひご利用ください。  
 なお、振替納税の場合には、領収証書は発行されませんのでご注意ください。
- ※ e-Tax を利用すれば、自宅や事務所などからインターネット等を利用して電子納税することができますので、ぜひご利用ください。



## 国税の納付は、 簡単・便利な ダイレクト納付 をご利用ください

e-Taxを利用して電子申告・徴収高計算書データの送信又は納付情報の登録をした後に、簡単な操作で、あらかじめ届出をした預貯金口座からの振替により、即時又は指定した期日に納付することができる便利な電子納税の手段です。



↑  
詳しくはこちら

### 簡単

- インターネットを利用できる端末があれば、利用可能です！
- インターネットバンキングの契約は不要！
- e-Taxの利用者識別番号 (ID) と暗証番号 (PW) のみで納付手続きが行えます！
- ▶ 電子証明書の添付やICカードリーダーは不要です！

### 便利

- 金融機関や税務署の窓口に向向く必要がありません！
- ▶ 源泉所得税を毎月納付している方に便利です！
- 即時又は納付日を指定して納付することができます！
- 税理士が納税者に代わって納付手続きを行うことができます！
- 納付する際に、預貯金口座を選択できます！
- 納期限前の計画的な納付 (予納) が簡単にできます！

# 知って得する!農業年金

農業者の方は、国民年金の上乗せの公的な年金「農業者年金」に加入して安心で豊かな老後を!

- 農業者なら誰でも入れる「**終身年金**」です!
- 一定の要件を満たす方には、  
月額最大**1万円**の**保険料補助**
- 加入で大きな節税効果!  
保険料は**全額社会保険料控除の対象**

※農業者年金の加入には、  
 「国民年金第1号被保険者であること」  
 「年間60日以上農業に従事していること」  
 「60才未満であること」  
 の3つの要件を満たしている必要があります。  
 ※詳しくは、お近くの農業委員会、又はJAへ!



詳しくは...    
<https://www.nounen.go.jp>

## 令和2年度 牟岐町消防団 各種表彰受賞者

消防庁長官永年勤続功労章	あおき ひろかず 青木 弘和				
日本消防協会長功績章	かしま よしてる 加島 芳照				
日本消防協会長勤続章	まえやま ゆきお 前山 幸雄	すぎもと かずお 杉本 一夫	にった きようじ 新田 恭二		
	たなか ひで 田中 秀穂				
徳島県知事表彰	こど はじめ 古戸 肇	ふくだ けんじ 福田 健治	まるおか あきら 丸岡 朗		
徳島県消防協会長功績章	たにもと じゆんいち 谷本 純一	たなか ひで 田中 秀穂			
徳島県消防協会長精績章	きだ まる 喜田 守	はるき あつお 春木 厚生	たるもと こういち 樽本 浩一		
	しもかわ ひさひと 下川 久人				
徳島県消防協会長内助の功賞	たにもと あつこ 谷本 淳子	わにし ちはる 和西 千春			
海部地方分会長表彰	たに せいじ 谷 誠治	とど まいこ 百々麻依子	かきはら たかし 柿原 隆		
	しらき ようへい 白木 洋平	いわもと とも 岩本 朋	ばば ただゆき 馬場 忠幸		
	とみだ まさみ 富田 正巳	ひらい たかし 平井 孝史			
牟岐町長表彰	なかむら まさたか 中村 真隆	かたやま たかとし 片山 隆俊	ほりうち たかひろ 堀内 隆弘		
	こじま ゆうじ 小島 悠治	よしかつ ゆうき 吉勝 雄希			

(順不同)

## コミュニティ助成事業

本町会自主防災組織は、宝くじの社会貢献広報事業として、宝くじの受託事業収入を財源として実施している「コミュニティ助成事業」の助成金を活用して、旧海部病院の出入口に震度5弱の地震で開く感震キーボックスを整備しました。津波発生時にはキーボックス内のカギを使って素早く建物内に避難をすることができます。





# 地震津波避難訓練の報告について

実施年月日 令和2年12月13日(日) 07:00～  
 避難者数 946人(1月6日時点で回収済の集計表より算出)  
 訓練参加者数 992人(訓練参加機関を含む)

年 度	H28	H29	H30	R1
避難者数	1,140	916	965	851
訓練参加者	1,237	968	1,011	897

多数のご参加ありがとうございました。

# 徳島県の最低賃金

令和2年10月4日から

時間額 **796**円

徳島県最低賃金は、県内で働くすべての労働者に適用されます。  
 一部の産業には特定最低賃金が適用されます。

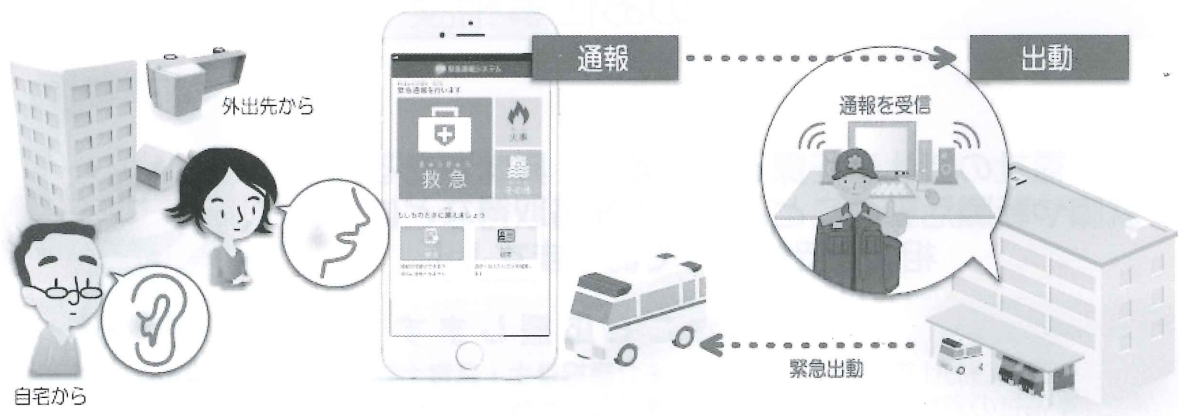
[お問い合わせ先]

- 最低賃金に関すること  
徳島労働局労働基準部賃金室 (TEL088-652-9165) まで
- 業務改善助成金に関すること  
徳島労働局雇用環境・均等室 (TEL088-652-2718) または  
徳島県働き方改革推進支援センター (TEL0120-967-951) まで

# 海部消防組合からのお知らせ

令和3年4月1日から「NET119 緊急通信システム」が始まります。

聴覚や発語に障がいがある方、音声による通報が困難な方が、携帯電話やスマートフォンのインターネット機能を利用し、簡単な画面操作で119番通報ができる無料のサービスです。(通信料が別途必要です。)



・NET119をご利用するには事前に登録が必要です。

【お問い合わせ先】海部消防組合消防本部 警防課 ☎0884-72-0600 FAX 0884-72-2999  
 メールアドレス syoubouhonbu@kaifu119-tokushima.jp

# 放送大学 2021年4月入学生募集中!

## 出願期間

第1回募集：11/26～2/28(必着)

第2回募集：3/1～3/16(必着)

### ■ポイント1 学ぶ意欲が入学資格! 学力試験はありません

条件を満たせば学力試験はありません。卒業すれば学士の学位を取得できます。大学院もあります。

### ■ポイント2 テレビだけじゃない! スマホやパソコンでいつでも!

テレビの放送授業を自宅で学べるほか、学生はインターネットでいつでもどこでも授業を受けることができます。また全国の学習センター・サテライトスペースでも視聴できます。

### ■ポイント3 1科目から学べます 半年だけの在学もOK!

一流の講師による約300の科目があり、1科目から学ぶことができます。人気の心理学をはじめ社会から自然まで幅広い分野の授業があります。

### ■ポイント4 負担が少ない授業料が魅力です

授業料はテキスト費込みで1科目11,000円(放送授業)。入学料を含めリーズナブルな費用で学べます。また半年ごとに受講する科目の授業料だけを払う仕組みも魅力のひとつです。



資料請求・詳細はホームページにて

放送大学

検索

<https://www.ouj.ac.jp>

詳しくはホームページ、もしくは最寄りの学習センターへ

## あなたのそばに学習センター

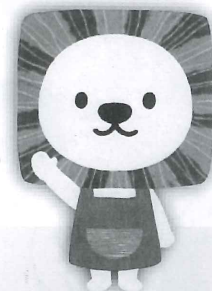
出願前のご相談、見学だけでも歓迎。お気軽にお越しください。(電話相談も受付けています)

## 放送大学徳島学習センター

〒770-0855 徳島市新蔵町2丁目24番地<<徳島大学日亜会館3階>>  
Tel 088-602-0151 Fax 088-602-0152

## 「徳島県委託事業」徳島県福祉人材センターアイネット 福祉のお仕事相談

福祉のお仕事を探している方、興味がある方!  
就職や転職活動のこと、福祉の資格取得などについて、  
相談を受け付けております!!



### こんなこと応援します

- ◆福祉のお仕事紹介
- ◆福祉の資格のご相談
- ◆小中高大学等で福祉の授業
- ◆介護福祉士・保育士等の修学資金の貸付
- ◆福祉の知識・技能取得セミナー
- ◆履歴書の書き方や働き方等のアドバイス

徳島県社会福祉協議会 徳島県福祉人材センターアイネット  
連絡先 TEL: 088-625-2040 メールアドレス: ainet@tokushakyo.jp  
ホームページ <https://ainet-tokushima.jp>



ホームページはコチラから



## フロン排出抑制法の改正について

業務用のエアコンや冷凍冷蔵機器をお使いの事業者のみなさまにお知らせです。

改正フロン排出抑制法が施行され、令和2年4月から、業務用のエアコン・冷凍冷蔵機器の管理者に対する規制が強化されました。

詳しくは、役場住民福祉課に問い合わせいただくか「日本冷凍空調設備工業連合会」で検索して下さい。

### 機器を使用しているとき

保有する機器の点検を実施してください。

#### 簡易点検

すべての機器に対し、3ヶ月に1回以上実施

#### 定期点検

一定規模以上の機器に対し、1年又は3年に1回以上、業者に委託して実施

機器の点検記録については、機器を廃棄した場合であっても、廃棄後3年間は保存が必要となります。

### 機器を廃棄するとき

機器を捨てる際にはフロン類を回収しないと即座に罰金が科せられます。

機器を廃棄物・リサイクル業者に渡す際には、事前にフロン類の回収を済ませ、引取証明書の写しを添付することが必要となります。

フロン類の回収が証明できない機器は、引き取ってもらえません。

### 業務用機器と家庭用機器の見分け方

平成14年製以降製造の業務用エアコン・冷凍冷蔵機器には、「第一種特定製品」と記載されています。(エアコンの場合は室外機に記載)

家庭用エアコンは、室内機横のコンセントから電源を取っていることが多いです。

業務用か家庭用か分からない場合は、機器類の型番などをインターネットで調べてください。

## 日本郵便株式会社と包括的連携に関する協定について



日本郵便株式会社様と令和3年1月15日に次の内容について、包括的連携に関する協定書を締結しました。

1. 安心・安全な暮らしの実現に関すること。
2. 地域経済活性化に関すること。
3. 未来を担う子どもの育成に関すること。
4. その他、地方創生に関すること。

## ふるさと納税返礼品を募集しています

牟岐町への寄附促進と地元特産品等のPR・販売促進及び地元産業の活性化などの相乗効果を図るため、町外在住の寄附者様に対し、お礼の品として贈呈する商品やサービスを提供いただける協力事業者を募集しています。

ふるさと納税のお礼として、地域の特産品を送付するものがふるさと納税の返礼品です。

次のような返礼品は送付しないよう注意が必要です。

- (1) 金銭類似せいの高いもの(商品券など)
- (2) 資産性の高いもの(家具、家電、貴金属類)
- (3) 価格が高額なもの
- (4) 寄附額に対する返礼品の調達価格の割合(返礼品割合)が高いもの

例：1万円の寄付に対して5千円の返礼品を送付するなど(5割)

寄附額に対し、返礼割合は3割以下としなければなりません。

詳しくは、牟岐町役場総務課までお問い合わせください(TEL0884-72-3412)まで

## 牟岐町不妊治療費助成事業について

牟岐町不妊治療費助成事業を実施しています。

不妊治療の経済的負担を軽減することを目的に、徳島県こうのとりのり応援事業に上乗せ助成する事業です。

### ～対象要件～

- ① 徳島県こうのとりのり応援事業の承認決定を受けていること
- ② 法律上の婚姻をしている夫婦であること
- ③ 夫婦が特定不妊治療実施日に牟岐町民であること
- ④ 税金の滞納がないこと

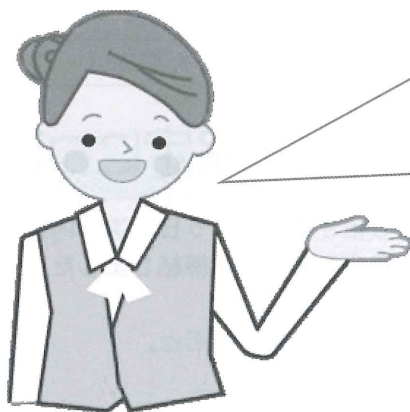
### ～助成内容～

- ① 体外受精及び顕微授精の場合 1回につき10万円 (上限額)
- ② 男性不妊治療の場合 年間1回 5万円 (上限額)

手続き等の詳しい相談は 役場・健康生活課(保健師)まで 電話0884-72-3417

\*なお徳島県こうのとりのり応援事業についても助成支援が拡充されました。詳しくは徳島県HPをご覧ください

## 年金事務所への年金相談・お手続きの際は 予約相談をご利用ください。



ご予約いただくと・・・

- ①都合に合った時間で、スムーズに相談できます!
- ②相談内容にあったスタッフが事前に準備のうえ、丁寧に対応します!

予約の申し込みは「予約受付専用電話」へ!

**0570-05-4890**

- 予約受付専用電話の受付時間は、平日の8:30から17:15までです
- 予約相談希望日の1か月前から前日まで受付しています。
- ご連絡の際は、基礎年金番号のわかる年金手帳や年金証書をご準備ください。
- 予約のご連絡は、【徳島南年金事務所】でも受付しています。

### 【徳島南年金事務所】

〒770-8054 徳島市山城西4-45

- 年金請求や受取りに関するご相談・ご予約  
電話番号：088-652-1511 (自動音声案内① ⇒ ②)
- 加入・納付・免除手続きに関するご相談  
電話番号：088-652-3114  
電話番号：088-652-1511 (自動音声案内② ⇒ ②)

# 北海道地震津波の記録

## 「悔が吐きた日」より

身重で津波を体験

故 浜崎 岡田 フジノ

ゴウともものすごい音と共にガタガタバリバリと大地震、立つこともできず右往左往する子供たちに服を着せることが精いっぱいでした。私はちょうど妊娠五か月の身でした。「母は強し」と言いますが私も揺れ止むと同時に、一番下の子供を引っ提げて屋外に飛び出した。ところが父ちゃんと長女、長男が出てこない。やかましく言うどゆっくりとして出て来た。「外は案外寒いなあ」と父ちゃんが言う。気をつけて見ると天窓が飛び散り青天井となっていた。あちこちの戸もはずれ、そこらじゅうに品物が所狭しと散乱している。私は逃げることに懸命、父ちゃんは案外のおんびりしていた。そのうちにタンガ(弁天組)の人が大八車を引いて早々と逃げていると思ったが、よく気をつけてみると大八車の音ではなく津波の浸入する音だった。

外を見ていた父ちゃんが急に「あの潮見てみい」と言う。見ると早、西の方から泡のごとく白い潮が飛んで来る。その早いこと、早いこと何どころじゃない。私は二女をおいごも着ずにやっつこと背負い。長女をおぶった父ちゃんが「この手にしっかつかまっておれよ」と私の手を引いた。ところが長男の好二が見当たらない。「好二、好二」と

呼んでも音沙汰もない。もうこうなったら見捨てて逃げようと思が言う。父ちゃんは動こうともしない。「隣の久岡のおじちゃんについて好二は逃げたんと違う」と言う。「じゃあ……」と言いつて逃げ出した。潮はどんどんと来ている。

第一波は亀田さん宅前で引潮となり、父ちゃんが「どこへ逃げるんなあ」と言う。私は「上の家へ行こう」と、父ちゃんが「そりゃいかん。山へ逃げよう」と言うことで、八坂橋めがけて一目散に走った。

国道は人の群でなかなか進まない。八坂橋の下はもう白波が逆巻き、ゴウゴウと無気味な音を立てていた。橋を渡るとほっと一息ついた。よく見ると近所の友久ヨキエさん、榊田ミツエさん、久岡隆一さんと共に好二がいた。「お前どないして逃げたんなあ」と父ちゃんが聞く。「皆逃げよつたんでついて逃げた」と言う。まあ何にしても安心した。昌寿寺山の頂上では暖を取るため、一か所焚火が始まった。大谷の田圃の方では「助けて、助けて」と悲鳴が聞こえるが助けてやることもできず、ただ呆然と寒さを堪えることしか考えられなかった。

そのうちに東の空が明るんで来るし、津波も次第に小さくなり家の安否が気に掛りそろそろ帰り始めた。我が家に帰るまで数軒の家が国道に倒れていた。もぐったり乗り越えたりして、ようやく家に辿りつくも屋敷に家がない。隣の久岡さん、亀田さん宅まで押し流され、全壊してしまっている。

家財はどこへ消えたのだろうか。常識で考えると瀬戸川の方向へ流れると考えたが、この津波は西側のタンガ(弁天組)の方向から、瀬戸川と東の浜筋方向に別れて潮が動いたことが、家屋や家財の流れた方向でよく分かった。そのうちに久岡吉蔵さんが「自宅のアルマイト製四升釜が家の前まで流れて来た」と持って来てくれ、「あの付近へ家財が流れて来ており、早う取りに来いよ」と伝えてくれた。また斗櫃に米を保存していたが、国道まで出て東側に流れ浜田さん宅玄関まで流れ込んでいた。お蔭で家族に死傷者もなく本当にありがたかつた。

## 令和2年度コミュニティ(宝くじ)助成事業 「出羽島『ねこぐるま』デザイン製作ワークショップ」の実施状況報告について

牟岐町教育委員会では、出羽島が平成29年2月に国の文化財「重要伝統的建造物群保存地区（重伝建地区）」に選定されて以降、建造物の保存修理事業と並行して重伝建地区・出羽島をPRするための周知広報活動を継続して行ってきております。

今年度は、自動車が一台も走っていない出羽島において、貴重な運搬手段であり昔からの生活用具でもある手押し車（通称「ねこぐるま」）にスポットライトを当てさせていただき、『ねこぐるまを未来に繋ごう！』をテーマとして、県内外の大学生を対象に、島を訪れた方々や島民の方々が自由に利用することができる新たなねこぐるま6台をデザイン・製作するというイベント『出羽島『ねこぐるま』デザイン製作ワークショップ』を、宝くじの助成金をいただき実施しております。

県内外から参加した12名の大学生たちは、島の現状や歴史などを島民の方々などから学びながら、自分たちが考える『未来のねこぐるま』を、デザイン（設計）から製作まで行います。現在、詳細な設計図の作成が完了しており、3月中旬頃に実物を製作（完成）する予定となっております。



## Pick Up Mugi ●●

## 社交ダンスサークル

### 活動内容を教えてください。

健康のため音楽に合わせて、「頭・手・足」を使って、姿勢良く、楽しく社会的に踊る。

### 牟岐町に対する要望は。

海の総合文化センター事務員の方には、お世話になり感謝しています。引き続きよろしくお願いします。

### 今後の目標は。

社交ダンスの文化を残し、サークル会員を増やし、活動を守りたい。

### 「広報むぎ」の感想は。

町の動き、内容も良く分かり、いつも楽しみにしています。



代表者：小倉 喜代子 080-1991-9609

高松 静二・真壁 佐廣  
大平 征代・久 福三